



Mienta[®]

Garment Steamer - Steam Pro - GS421131A

Instruction Manual

www.mienta.fr



Mienta®

EN	Instruction Manual	04
	Garment Steamer - Steam Pro - GS421131A	
FR	Mode D'emploi	13
	Défroisseur - Steam Pro - GS421131A	
AR	كتيب الاستخدام	30
	مكواة ملابس بالبخار - Steam Pro - GS421131A	

Safety Instructions

Please carefully read the instructions before using your appliance for the first time. Any use that does not conform to the following instructions does not hold **Mienta** accountable and cancels your product's warranty.

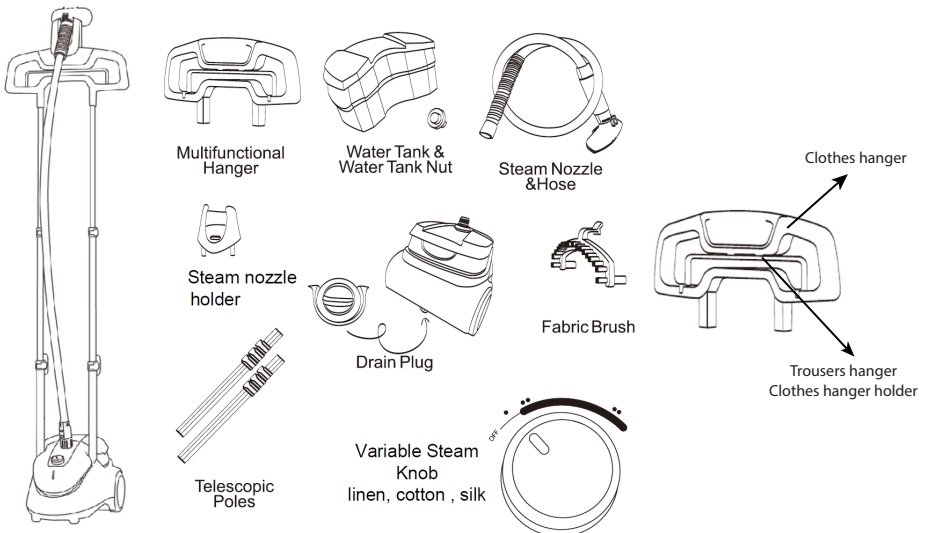
- Keep these instructions, warranty card, purchase receipt and, if possible, the box, together with inner packaging.
 - This appliance can be used by persons with reduced physical sensory or mental capabilities, or lack of experience and knowledge, if they have been given supervision or instruction concerning use of the appliance by a person responsible for their safety. Children should be supervised to ensure that they do not play with the appliance.
 - Please do not use the same socket with other high power electric appliance.
 - Be careful when using this appliance, as when it is switched on, some drops of hot water can escape from the small steam orifices.
 - Always handle this appliance vertically. Never use the garment steamer in a horizontal position or tilt backwards- doing so may result in hot water discharge.
 - Do not touch the hot part of the steam nozzle or the ejected hot steam as they can cause severe burns to the skin.
 - To reduce the risk of electric shock, do not immerse the appliance, plug or the power cord in water or other liquids.
 - During the usage, never leave your appliance within children's reach.
 - Do not fill the water tank with hot water or corrosive cleaning agents which could cause damage of the tank. Distilled or filtered water is strongly recommended.
 - Do not iron your clothes when wearing them to avoid being burned.
 - Never use this appliance if it is not working properly or presents signs of damages. In such cases, directly contact an approved **Mienta** service center to avoid any hazards. Any services or repairs from unauthorized person can result in damage, fire and electric shock.
 - Keep the appliance and its cord out of the reach of children.
 - Be caution of steam, as this can cause burns. So, make sure to spill the residual water using the draining plug.
 - When in use, this appliance will spray hot steam from its steam nozzle. To avoid injury from hot steam, do not aim the steam nozzle at people or pets, or any electrical components.
 - To ensure good ironing results, don't let the tilt angle between the steam nozzle and the cloth being ironed exceed 20 degrees.
 - Turn off, unplug the appliance and allow it to cool down completely prior to draining the water tank before storing it.
 - Always turn off and unplug the appliance before refilling, draining, cleaning, moving or when not in use.
 - While the appliance is not in use, never remove the steam pipe.
 - If the power cord or the plug are damaged, they must be replaced at an approved **Mienta** service center.
 - Fill water to "MAX" level before using and observe the water level during use.
- DO NOT USE THE GARMENT STEAMER WITH AN EMPTY TANK AS THIS COULD DAMAGE THE UNIT.**

- Do not use outdoors.
- Make sure that the voltage rating of your appliance is compatible with that of your household's electrical supply.
- Do not leave your appliance unattended when connected into power supply.
- For your own safety, only use the spare parts and accessories that are original and suitable to your appliance.
- This appliance has been designed for domestic use only. Any commercial use, misuse or failure to conform to the instructions cancels the warranty and frees **Mienta** from all responsibility.
- Any connection error cancels the appliance's warranty.
- This appliance matches the current security directives.
- Do not use the appliance unless earthing line is available in the building or by adding residual current device (RCD) with

- a two pins plug.
- Do not add perfumed water or ironing aids, as they may damage your appliance. Only use distilled or de-mineralized water.
- Do not lay the hose on the ground or wind it. If the hose forms a U shape, steam will be condensed in the hose, and this will cause irregular steam or water droplets to come out of the steamer head.
- Move the appliance by grasping the telescopic pole do not hardly force the wheels if they are stuck. Turn off the appliance, empty the water tank and the water tank housing before inspecting the wheels.
- Before storing the appliance, allow the appliance to cool down completely for at least 30 minutes then empty the water tank and the water tank housing.

Before using your appliance, you must familiarize yourself with the different components of your appliance.

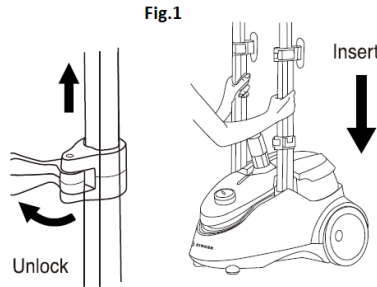
Components



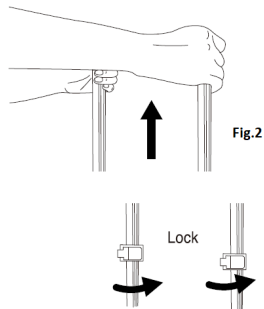
Product installation

Unpack your appliance and remove all packaging (stickers, papers, plastic bags, etc...) before use. Keep your proof of purchase, then read carefully the instructions.

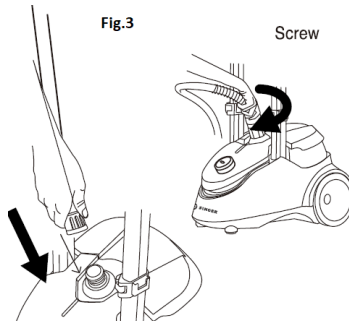
1. To insert the telescopic poles into the main body, first loosen the clips on the poles by swinging their hinges outwards. Align the slots on the telescopic poles and push into place (Fig.1).



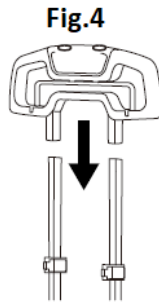
2. Fully extend the telescopic poles lock by closing / tightening all clips. Make sure the pole is securely locked in place (Fig.2).



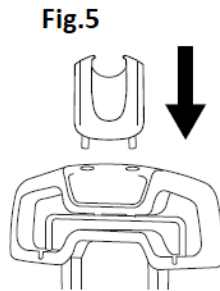
3. Install the steam hose and tighten the hose connector (Fig.3).



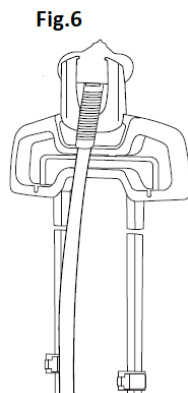
4. Install the multifunctional hanger on top of the telescopic poles (Fig.4).



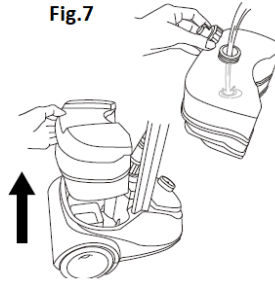
5. Insert the steam nozzle holder on the top of multifunctional hanger (Fig.5).



6. Hang the steam nozzle on the steam nozzle holder (Fig.6).



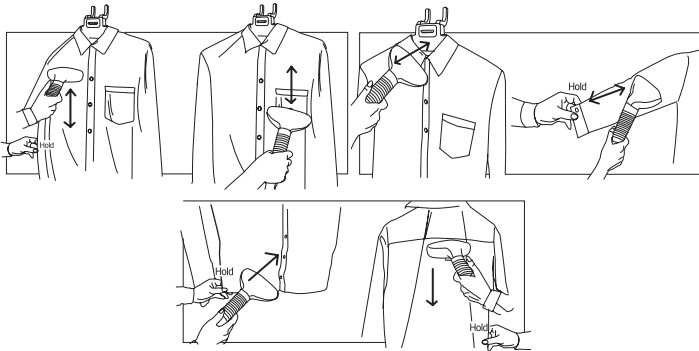
7. Remove the water tank. Remove the water tank cap and fill it with water. Tighten the cap and place it back into the appliance (Fig.7).



8. Plug the appliance into the main outlet.

9. The steam is generated approximately after 45 sec. of switching on your appliance and the garment steamer is ready for steaming.

Steaming instructions



How to use your appliance

1. Remove the water tank from the appliance. Fill it only with distilled water and place it back into the appliance. Make sure it is placed properly and secured in its place. **Using distilled water ensures prolonged life of the heating element. Do not use hot water.**
2. Plug the appliance into the main outlet.
3. Hang the clothes on the multifunctional clothes hanger.
4. Switch on the appliance by turning the steam knob according to the fabric you want to iron. Steam should start flowing from the nozzle after 45 seconds approximately.

5. Grasp the handle and place the steam nozzle at the bottom of the garment. Steam will rise along the inside and outside of the fabric, removing wrinkles. Slowly slide the nozzle vertically, from the bottom to the top of the garment. Do not allow kinks to form in the hose at any time.

Note:

- Curtains and draperies can be steamed while still hanging.
- Heavier fabrics may require repeated steaming.

6. The distance between the garment and the nozzle can be decided according to the thickness and type of garment. The nozzle can be placed on the garment in case of collars or hard fabrics.

Caution: prolonged nozzle concentration at a single place might result in burning the fabric in case of silk, synthetic or similar fabrics.

7. Use the fabric brush gently while steaming if the clothes are tough.

8. Be careful when handling garments on the clothes hanger hook as pulling the garment with too much force may cause the unit to fall down.

9. When you finish, turn the steam knob to the "Off" position and remove the plug from the outlet.

10. Wait for the unit to completely cool down (at least 30 minutes), then remove the steam hose and the telescopic pole. Carry the unit to a sink or a tub then remove the drain plug and empty the remaining water.

Caution To prolong the lifetime of your garment steamer, you must empty the appliance from any residual water in it.

Important notes

- Always hang the steam nozzle on the nozzle hanger when not in use to prevent injury and surface damage.
- Make sure that the telescopic poles are fully extended during use to ensure a smooth steam flow through the hose.
- Do not pull the hose with excessive force or move the garment steamer through pulling the hose, this may damage the hose or cause injury.
- Do not place the garment steamer base on top of a table or a chair but rather keep the garment steamer base on the floor while operating.
- The steam hose may make a gurgling noise during use. It is normal and is caused by condensation in the hose. Hold the hose up to allow the condensation to flow back into the tank.
- Never steam a garment while it is being worn. It may cause injury.
- Pulling on a garment with too much force may cause the garment steamer to tip over.
- Do not operate the garment steamer without water in the tank.
- Do not operate the garment steamer for more than 3 hours at a time.
- Do not lift the garment steamer by the water tank handle.

Cleaning and storage

1. Turn the steam knob to the “off” position and remove the plug from the outlet.
2. Wait for the unit to completely cool down (at least 30 minutes).
3. Remove the steam hose and the telescopic pole and put them aside.
4. Remove the water tank and empty it. Rinse the water tank with fresh water and dry it completely.
5. Carry the unit to a sink or a tub. Remove the drain plug and empty the remaining water.
6. Place the water tank back.
7. Reattach the accessories.
8. Store the appliance in a cool and dry place.

Descaling your garment steamer

One common problem with steamers is mineral build-up caused by high minerals in water. Mineral residue inside of the internal pipes and heater can cause intermittent steaming or, in some cases, no steaming at all.

So, we recommend descaling the heating element after 15-7 days of usage or every month of usage to prolong the lifetime of your garment steamer or depending on how hard the water is in your area, and how often you use your garment steamer.

How to descale your garment steamer

- Fill the water tank with a half liter of white vinegar.
- Switch on the garment steamer.
- When the steam begins to come out from the steam nozzle, switch off the appliance.
- Leave it to stand overnight.
- Take out the water tank.
- Remove the drain valve of the water tank to drain completely.
- Fill the water tank with water and switch on the appliance to rinse it and make sure to get rid of the rest of vinegar.

Troubleshooting

Problem	Possible Cause	Solution
No steam and the LED indicator is turned OFF	Cable is not plugged in the socket	Plug the cable in the socket
	The thermostat or the thermal protection is damaged	Contact an approved Mienta service center
No steam but the LED indicator is turned ON	No water in the tank	Fill the tank with water
	The depositions blocked the water inlet	You need to descale the heating element. Follow the "How to descale your steamer" paragraph
There is an annoying noise from the steam hose or the steam is weak	The steam hose is blocked or twisted	Sometimes this sound is normal due to steam movement in the steam hose. But if it is high, you must check the steam hose and make sure it is straight and not twisted or blocked.
There is a steam leakage from the steam nozzle	The steam nozzle is damaged	Contact an approved Mienta service center to replace the steam nozzle
There is a steam leakage from the steam hose screw	The sealing ring is old	Contact an approved Mienta service center to replace the sealing ring
	The steam hose screw is not closed well	Close crew the steam hose screw tightly
Water spilling out of the water tank	The water tank is broken	Contact an approved Mienta service center to replace the water tank
Water tank material has changed its color	Hot water or chemical agent have been put inside the tank	This will not affect the usage of your product, however, contact an approved Mienta service center to replace the water tank
There is water leakage from the drain valve	The drain valve is not well screwed	Screw the drain valve tightly

If your appliance is still not working, contact a **Mienta** approved service centre.

DISPOSAL OF THE APPLIANCE AND ITS PACKING MATERIALS



The packaging is comprised exclusively of materials that present no danger for the environment and which may therefore be disposed of in accordance with the recycling measures in force in your area. For disposal of the appliance itself, please contact the appropriate service of your local authority.

ENVIRONMENT FRIENDLY DISPOSAL



This marking indicates that this product should not be disposed with other household wastes throughout the EU. To prevent possible harm to the environment or human health from uncontrolled waste disposal, recycle it responsibly to promote the sustainable reuse of material resources. To return your use device, please use the return and collection systems or contact the retailer where the product was purchased. They can take this product for environment safe recycling.

Technical specification

Model: GS421131A

Power Supply: 220-240V~ 50/60Hz

Rated Power: 1500-1800 W

Water tank Capacity: 2.6 liters

Consignes de Sécurité

Vous êtes priés de lire les instructions d'utilisation attentivement avant d'utiliser votre appareil pour la première fois. Toute utilisation qui n'est pas conforme à ces instructions dégage **Mienta** de toute responsabilité et annule la garantie.

- Conservez ces instructions, le certificat de garantie, votre preuve d'achat et les emballages pour de futures références.
- Cet appareil peut être utilisé par les personnes dont les capacités mentales, physiques ou sensorielles limitées, Si elles sont supervisées par une personne responsable de leur sécurité. Les enfants devraient être surveillés pour s'assurer qu'ils ne jouent pas avec l'appareil.
- S'il vous plaît n'utilisez pas la prise de votre appareil avec un autre appareil électrique à haute puissance.
- Soyez prudent lorsque vous utilisez cet appareil, comme lorsqu'il est allumé, quelques gouttes d'eau chaude peuvent échapper aux petits orifices de vapeur.
- Utilisez toujours ce défroisseur dans un mouvement vertical de haut en bas. Ne l'utilisez jamais en position horizontale ou d'une façon d'être incliné vers l'arrière afin d'éviter toute projection d'eau chaude.
- Ne touchez jamais la partie chaude de la buse de vapeur ou la vapeur chaude éjectée car ils peuvent causer de graves brûlures à la peau.
- Pour éviter tout risque de choc électrique, ne plongez jamais votre appareil ou son cordon d'alimentation dans de l'eau ou d'autres liquides.
- Pendant l'utilisation, ne laissez jamais votre appareil à la portée des enfants.
- Ne remplissez jamais le réservoir d'eau avec de l'eau chaude ou des agents de nettoyage corrosifs qui pourraient endommager le réservoir. L'eau distillée ou filtrée est fortement recommandée.
- Ne défroissez jamais votre vêtement lorsque vous le portez pour éviter d'être brûlé.
- N'utilisez jamais l'appareil s'il ne fonctionne pas correctement ou présente un défaut quelconque. Dans de tels cas, contactez directement un centre de service agréé **Mienta** pour éviter tout risque. Tous services ou réparations faites par une personne non autorisée peut entraîner des dommages, des incendies et des chocs électriques.
- Soyez prudent du vapeur, car cela peut causer des brûlures. Assurez-vous donc de vider l'eau résiduelle à l'aide du bouchon de vidange.
- Lors de l'utilisation, cet appareil pulvérisera de vapeur chaude à travers de sa buse de vapeur. Pour éviter toutes blessures peuvent être causées par la vapeur chaude, ne dirigez jamais la buse de vapeur vers les personnes ou les animaux domestiques.
- Pour obtenir de bons résultats de repassage, ne laissez pas l'angle d'inclinaison entre la buse de vapeur et les vêtements dépasser 20 degrés.
- Gardez toujours l'appareil et son corde hors de portée des enfants
- Éteignez toujours l'appareil, débranchez-le de la prise électrique et laissez-le refroidir avant le vidange de l'eau et avant le rangement.
- Débranchez toujours l'appareil de la prise électrique avant le remplissage d'eau, le vidange, le nettoyage, le déplacement ou lorsque vous cessez de l'utiliser.
- Pendant l'utilisation de votre appareil, N'ENLEVEZ JAMAIS le tuyau de vapeur.
- N'utilisez pas l'appareil si le cordon d'alimentation ou la fiche sont endommagés. Pour éviter les accidents, ils doivent être remplacés par un centre de service agréé **Mienta**.
- Remplissez d'eau au niveau "MAX" avant d'utiliser et d'observer le niveau d'eau

pendant l'utilisation. **N'UTILISEZ PAS LE DÉFROISSEUR AVEC UN RÉSERVOIR VIDE, CE QUI POURRAIT ENDOMMAGER L'UNITÉ.**

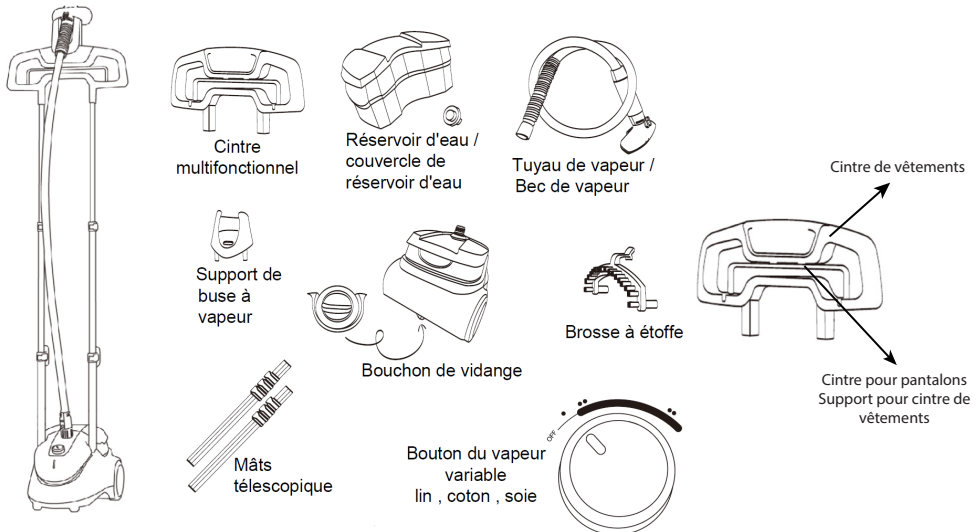
- N'utilisez pas cet appareil en plein air.
- Vérifiez que le voltage de votre appareil correspond à la tension nominale de votre réseau.
- Ne laissez pas votre appareil sans surveillance lorsqu'il est connecté à l'alimentation électrique.
- Pour votre propre sécurité, n'utilisez que des accessoires et pièces de rechange conçus pour votre appareil.
- Cet appareil est conçu à des fins domestiques uniquement. Toute utilisation commerciale de l'appareil, mauvais usage ou non-respect des instructions suivantes annule votre garantie et dégage **Mienta** de toute responsabilité.
- Toute erreur de connexion annule la garantie de votre appareil.
- Cet appareil est conforme aux réglementations de sécurité actuelles.
- N'utilisez pas l'appareil sauf si une ligne

de mise à la terre est disponible dans le bâtiment ou en ajoutant un dispositif à courant résiduel (RCD) avec une fiche à deux broches.

- N'ajoutez pas d'eau parfumée ou de produits aides à repasser, car ils pourraient endommager votre appareil. Utilisez uniquement de l'eau distillée ou déminéralisée.
- Ne posez pas le tuyau sur le sol et ne l'enroulez pas, car si le tuyau forme un U, la vapeur se condense dans le tuyau. Cela provoque une sortie irrégulière de vapeur ou de gouttes d'eau de la tête du défroisseur.
- Déplacez l'appareil en saisissant le mât télescopique. Ne forcez pas sur les roulettes si elles sont coincées. Éteignez l'appareil, videz le réservoir d'eau et le boîtier du réservoir d'eau avant d'inspecter les roulettes.
- Laissez l'appareil refroidir complètement au moins 30 minutes et videz le réservoir d'eau et le boîtier du réservoir d'eau avant de le ranger.

Avant d'utiliser votre appareil, vous devez vous familiariser avec les différentes parties de votre appareil.

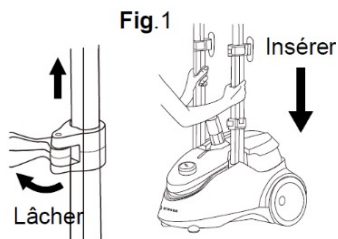
Composants



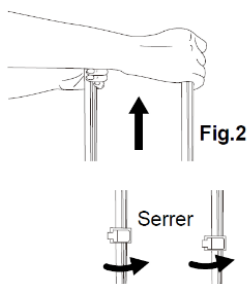
Installation du produit

Déballez votre appareil et retirez tous les emballages (autocollants, papiers, sacs plastiques, etc. . . .) avant utilisation. Conservez votre preuve d'achat, puis lisez attentivement les instructions.

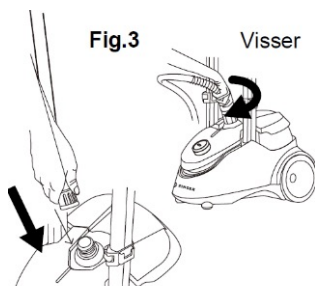
1. Pour insérer les mâts télescopiques dans le corps principal, desserrez d'abord les clips de mâts en déplaçant leurs pentures vers l'extérieur. Alignez les fentes des mâts télescopiques et poussez-les en place (Fig.1).



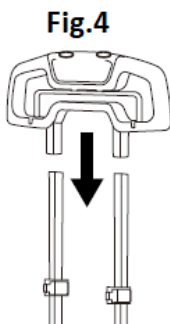
2. Déployez complètement les mâts télescopiques. Verrouillez les mâts en fermant/serrant tous les clips. Assurez-vous que les mâts télescopiques sont bien verrouillés en place (Fig.2).



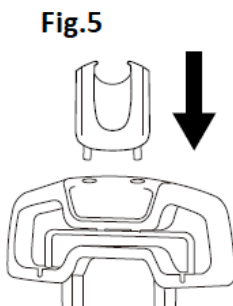
3. Installez le tuyau de vapeur et serrez le raccord du tuyau (Fig.3).



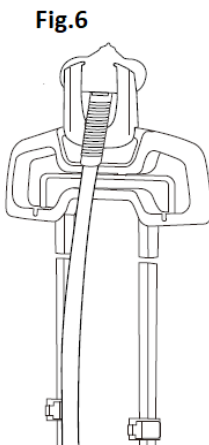
4. Installez le cintre multifonctionnel au-dessus des mâts télescopiques (Fig.4).



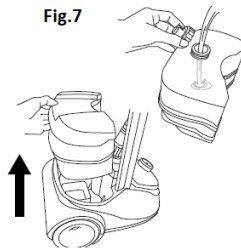
5. Insérez le support de buse vapeur sur le dessus du cintre multifonctionnel (Fig.5).



6. Accrochez la buse vapeur sur le support buse vapeur (Fig.6).



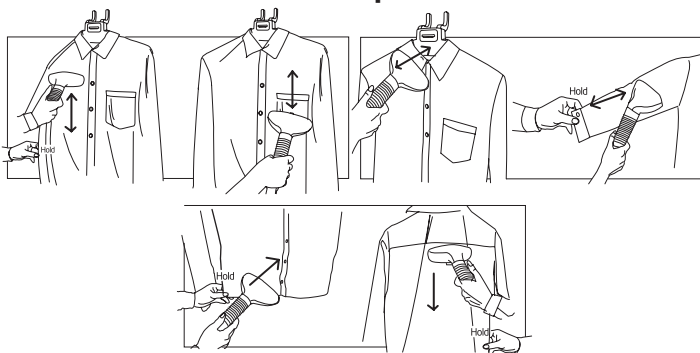
7. Retirez le réservoir d'eau. Enlevez le couvercle du réservoir d'eau et remplissez-le d'eau. Révissez le couvercle et remettez-le dans l'appareil (Fig.7).



8. Branchez l'appareil au courant électrique.

9. La vapeur devrait commencer à s'écouler de la buse dans environ 45 secondes et le défroisseur est prêt à défroisser.

Instructions de défroisser à la vapeur



Comment utiliser votre appareil

1. Retirez le réservoir d'eau de l'appareil. Remplissez le réservoir d'eau uniquement avec de l'eau distillée et replacez-le dans l'appareil. Assurez-vous qu'il est correctement placé et fixé à sa place. **L'utilisation d'eau distillée assure une durée de vie prolongée de l'élément chauffant. N'utilisez pas d'eau chaude.**
2. Branchez l'appareil au courant électrique.
3. Accrochez les vêtements sur le cintre multifonctionnel fourni.
4. Faites fonctionner l'appareil en tournant le bouton de vapeur en fonction du tissu à repasser. La vapeur devrait commencer à s'écouler de la buse dans environ 45 secondes.

5. Saisissez la poignée et placez le bec du vapeur au bas du vêtement. La vapeur montera le long de l'intérieur et de l'extérieur du tissu, éliminant les plis. Faites glisser lentement le bec verticalement, du bas vers le haut du vêtement. Ne laissez à aucun moment se former des plis dans le tuyau.

Remarque:

- Les rideaux et les draperies peuvent être repassés à la vapeur tout en restant suspendus.

Les tissus plus épais peuvent nécessiter un repassage à vapeur répété. 6. La distance entre le vêtement et le bec du vapeur peut être décidée selon l'épaisseur et le type de vêtement. Le bec peut être placé plus près du vêtement dans le cas de colliers ou de tissus rugueux.

Attention: la concentration prolongée du bec dans un seul endroit peut à la combustion du tissu dans le cas de la soie, des tissus synthétiques ou similaires.

7. Utilisez la brosse à étoffe fourni et faites brosez doucement les vêtements pendant le repassage si les vêtements sont rugueux.

8. Soyez prudent lorsque vous manipulez les vêtements sur le cintre de suspension.

9. Tirez le vêtement avec trop de force peut faire basculer l'unité.

10. Lorsque vous avez terminé, tournez le bouton du vapeur variable à la position « off » et retirez la fiche de la prise.

Précautions Pour prolonger la durée de vie de votre défroisseur, vous devez vider l'appareil de toute eau résiduelle qu'il contient.

Remarques importantes

- Accrochez toujours la buse à vapeur au cintre lorsque vous ne l'utilisez pas afin d'éviter toute blessure ou tout dommage à la surface.
- Assurez-vous que les mâts télescopiques sont entièrement déployés pendant l'utilisation afin de garantir un flux de vapeur régulier à travers le tuyau.
- Ne tirez pas sur le tuyau avec une force excessive et ne le déplacez pas en tirant sur le tuyau afin d'éviter tout dommage ou blessure.
- Ne placez pas la base du défroisseur sur une table ou une chaise, mais gardez plutôt la base du défroisseur sur le sol pendant le fonctionnement.
- Le tuyau à vapeur peut émettre un bruit de gargouillement pendant l'utilisation. Ce bruit est normal et est causé par la condensation dans le tuyau. Maintenez le tuyau vers le haut pour permettre à la condensation de s'écouler dans le réservoir.
- Ne défroissez jamais un vêtement pendant qu'il est porté. Cela peut provoquer des blessures.
- Tirez sur un vêtement avec trop de force peut faire basculer le défroisseur.
- N'utilisez pas le défroisseur sans eau dans le réservoir.
- Ne faites pas fonctionner le défroisseur pendant plus de 3 heures à la fois.
- Ne soulevez pas le défroisseur par la poignée du réservoir d'eau.

Nettoyage et stockage

Nous vous recommandons de suivre ces procédures au moins une fois par semaine

1. Tournez le bouton de vapeur sur la position « off » et retirez la fiche de la prise.
2. Attendez que l'unité refroidisse complètement (au moins 30 minutes).
3. Retirez le tuyau de vapeur et le mât télescopique et mettez-les de côté.
4. Retirez le réservoir d'eau et videz-le. Rincez le réservoir d'eau avec de l'eau fraîche et videz-le complètement .
5. Transportez l'appareil dans un évier ou une baignoire. Retirez le bouchon de vidange et videz l'eau restante dans l'évier ou la baignoire.
6. Remettez le réservoir d'eau en place.
7. Remettez les accessoires en place.
8. Rangez l'appareil dans un endroit frais et sec.

Détartrage de votre vapeur à vêtements

Un problème courant avec le vapeur est l'accumulation de minéraux causée par une teneur élevée en minéraux chez de nombreux fournisseurs d'eau municipaux. Les résidus minéraux à l'intérieur des tuyaux internes et du chauffage peuvent provoquer une vapeur intermittente ou, dans certains cas, pas de vapeur du tout.

Nous vous recommandons donc de détartre l'élément chauffant après 7 à 15 jours d'utilisation ou après chaque mois d'utilisation pour prolonger la durée de vie de votre défroisseur ou selon de la dureté de l'eau dans votre région et de la fréquence d'utilisation de votre défroisseur.

Comment détartre votre défroisseur

- Remplissez le réservoir avec un demi-litre de vinaigre blanc.
- Faites fonctionner votre défroisseur.
- Lorsque la vapeur commence à sortir du bec ce vapeur, éteignez l'appareil.
- Laissez-le reposer pendant une nuit.
- Retirez le bouchon de vidange et videz le vinaigre complètement.
- Remplissez de nouveau le réservoir d'eau avec l'eau et faites fonctionner votre appareil pour le rincer et pour vous assurer de débarrasser du reste du vinaigre.

Dépannage

Problème	Cause Possible	Solution
Pas de vapeur et le voyant lumineux est éteint	Le cordon électrique n'est pas branché dans la prise électrique	Branchez le cordon électrique dans la prise électrique
	Le thermostat ou la protection thermique est endommagé	Contactez un centre de service agréé Mienta
Pas de vapeur, mais le voyant est allumé	Il n'y a pas d'eau dans le réservoir	Remplissez le réservoir avec de l'eau
	Les dépôts ont bloqué la bouche d'entrée d'eau	Vous devez détartrer l'élément chauffant. Suivez le paragraphe « Comment détartrer votre défroisseur »
Il y a un bruit ennuyeux du tuyau du vapeur ou la vapeur est faible	Le tuyau du vapeur est bloqué ou tordu	Parfois, ce son est normal en raison du mouvement de la vapeur dans le tuyau du vapeur. Mais s'il est élevé, vous devez examiner le tuyau du vapeur et assurez-vous qu'il est droit et non tordu ou bloqué
Il y a une fuite de vapeur du bec	Le bec du vapeur est endommagé	Contactez un centre de service agréé Mienta pour remplacer la buse vapeur
Il y a une fuite de vapeur à partir de la vis du tuyau de vapeur	La bague d'étanchéité est vieille	Contactez un centre de service agréé Mienta pour remplacer la bague d'étanchéité
	La vis du tuyau de vapeur n'est pas bien vissée fermement	Vissez fermement la vis du tuyau de vapeur
L'eau s'écoulant hors du réservoir d'eau	Le réservoir d'eau est cassé	Contactez un centre de service agréé Mienta pour remplacer le réservoir
Le matériau du réservoir d'eau a changé sa couleur	L'eau chaude ou l'agent chimique a été mis à l'intérieur du réservoir	Cela n'affectera pas l'utilisation de votre produit. Contactez un centre de service agréé Mienta pour remplacer le réservoir
Il y a des fuites d'eau du bouchon de vidange	Le bouchon de vidange n'est pas bien vissé fermement	Vissez fermement le bouchon de vidange

Si votre appareil ne fonctionne toujours pas, contactez un centre de service agréé **Mienta**.

DISPOSITION DE L'APPAREIL ET DE SES MATERIAUX D'EMBALLAGE



L'emballage se compose exclusivement de matériaux qui ne présentent aucun danger pour l'environnement et qui peuvent donc être éliminés d'une manière qui conforme aux mesures de recyclage en vigueur dans votre région. Pour la disposition de l'appareil lui-même, s'il vous plaît contactez le service approprié de votre autorité locale.

AVERTISSEMENTS POUR L'ÉLIMINATION CORRECTE DU PRODUIT



Ce marquage indique que ce produit ne doit pas être jeté avec les déchets urbains à travers l'UE. Pour éviter tout dommage possible dû à l'élimination incontrôlée de déchets, faites recycler de façon responsable pour encourager la réutilisation des ressources matérielles. Pour se débarrasser de votre appareil utilisé, s'il vous plaît utilisez les systèmes de renvoi et de ramassage ou contactez le commerçant où l'appareil a été acheté. Ils peuvent prendre ce produit pour le recycler sans danger pour l'environnement.

Spécifications Techniques

Modèle: GS421131A

Alimentation électrique: 220-240 V~50/60Hz

Puissance électrique: 1500-1800 W

Capacité du réservoir d'eau: 2.6 Litres

التخلص من مواد التغليف والمنتج

إن التغليف يحتوي على مواد لا تشكل خطراً على البيئة ويمكن التخلص منها طبقاً لقوانين إعادة التصنيع السارية المفعول.
للتخلص من المنتج، اتصل بالمصلحة المختصة التابعة لبلدك.



معلومات هامة للتخلص الصحيح من المنتج

هذه العلامة تشير إلى أنه لا ينبغي التخلص من هذا المنتج مع النفايات المنزلية الأخرى في جميع أنحاء الاتحاد الأوروبي. لكي تمنع أي ضرر على البيئة وصحة الإنسان من التخلص الغير منضبط للنفايات، قم بإعادة تدويرها بطريقة مسؤولة لتشجيع إعادة استخدام الموارد المادية. لإعادة جهازك المستخدم، برجاء استخدام أنظمة الارجاع والتجميع أو قم بالاتصال بالبائع حيث تم شراء الجهاز. حيث يمكنه أخذ هذا المنتج لإعادة تدويره بطريقة آمنة للبيئة.



المواصفات الفنية

الموديل: GS421131A4
مصدر الطاقة: 220-240 V~ 50/60 Hz
القدرة: 1800-1500 وات
سعة خزان الماء: 2.6 لتر.

استكشاف الأخطاء وإصلاحها

المشكلة	السبب المحتمل	الحل
لا يوجد تدفق للبخار والمؤشر الضوئي منطفئ	لم يتم توصيل الفيشة بقياس التيار الكهربائي	قم بتوصيل الفيشة بالتيار الكهربائي
	الثرموستات أو الفيوز الحراري تالفين	يرجى الاتصال بمركز خدمة معتمد من ميانتا
لا يوجد تدفق للبخار و المؤشر الضوئي مضيء	لا يوجد مياه في خزان المياه	قم بملء الخزان بالماء
	مدخل الماء مسدود نتيجة الترسبات	يجب عليك إزالة الترسبات الكلسية من على عنصر التسخين. اتبع الفقرة "كيفية إزالة الترسبات الكلسية"
هناك صوت مزعج من خرطوم البخار أو تدفق البخار ضعيف	خرطوم البخار مسدود أو ملتوي	أحياناً يكون الصوت طبيعي نتيجة تدفق البخار في الخرطوم ولكن إذا كان الصوت عالي، يجب الكشف على الخرطوم انه مستقيم وليس ملتوي أو مسدود
هناك تسريب للبخار من فوهة البخار	فوهة البخار تالفة	يرجى الاتصال بمركز خدمة معتمد من ميانتا لإستبدال فوهة البخار
تسريب البخار من صامولة ربط أنبوب البخار	الجوان داخل صامولة الربط قديم	يرجى الاتصال بمركز خدمة معتمد من ميانتا لإستبدال الجوان
	صامولة ربط أنبوب البخار غير مربوطة جيداً	قم بربط صامولة أنبوب البخار بإحكام
تسريب المياه من خزان المياه	خزان الماء مكسور	يرجى الاتصال بمركز خدمة معتمد من ميانتا لإستبدال الخزان
قد تغير لون خزان الماء	تم ملء الخزان بالماء الساخن أو تم وضع منظفات كيميائية في الخزان	هذا لا يؤثر على عمل الجهاز ولكن يرجى الاتصال بمركز خدمة معتمد من ميانتا لإستبدال الخزان
هناك تسرب المياه من سدادة الصرف	سدادة الصرف غير مغلقة جيداً	قم بغلاق سدادة الصرف بإحكام

إذا استمر جهازك لا يعمل، يرجى الاتصال بمركز خدمة معتمد من **ميانتا**

التنظيف والعناية بالمنتج

نحن نوصي باتباع الإجراءات التالية مرة واحدة على الأقل في الأسبوع.

١. قم بلف مفتاح التحكم في البخار إلى وضع "OFF" وإزالة الفيشة من مأخذ التيار الكهربائي.
٢. انتظر حتى تبرد الوحدة تمامًا (٣٠ دقيقة على الأقل).
٣. قم بإزالة خرطوم البخار والعمود التلسكوبي ووضعهما جانبًا.
٤. قم بإزالة خزان المياه وإفراغه. اغسل خزان المياه بالمياه العذبة وصبها تمامًا.
٥. قم بحمل الجهاز إلى أقرب حوض، وقم بنزع سدادة الصرف وإفراغ الماء المتبقي.
٦. ضع خزان المياه في مكانه مرة أخرى.
٧. قم بإعادة تركيب الملحقات.
٨. قم بتخزين الجهاز في مكان بارد وجاف.

إزالة الترسبات من مكواة البخار

تتمثل إحدى المشكلات الشائعة في جهاز مكواة البخار الرأسية في تراكم ترسبات كلسية على عنصر التسخين وذلك ناتج عن ارتفاع نسبة المعادن في المياه. يمكن أن تتسبب تلك الترسبات الموجودة داخل الأنابيب الداخلية والسخان في تبخير متقطع وفي بعض الحالات، عدم حدوث تبخير على الإطلاق. لذلك، نحن نوصي بإزالة الترسبات المتكونة على عنصر التسخين بعد كل ٧-١٥ يوم استخدام أو مرة كل شهر من الاستخدام أو وفقًا لمدى عسر الماء في منطقتك وعدد مرات استخدامك للجهاز وذلك لإطالة عمر عنصر التسخين لمكواة البخار الرأسية الخاصة بك.

- قم بملء الخزان بنصف لتر من الخل الأبيض.
- قم بتشغيل الجهاز.
- عندما يبدأ البخار في التدفق من خلال فوهة البخار، قم بإيقاف تشغيل الجهاز.
- اترك الخل في الجهاز طول الليل ليأخذ مفعوله.
- قم بإزالة خزان الماء.
- قم بفتح سدادة الصرف و قم بتفريغ الخل تمامًا.
- قم بملء الخزان بالماء و قم بتشغيل الجهاز لشطفه وتأكد من التخلص من بقية الخل.

ملحوظة:

- * يمكن كي الستائر بالبخار وهي معلقة.
- * قد تتطلب الأقمشة الثقيلة تكرار عملية الكي لازالة التجاعيد.
- يمكنك تحديد المسافة بين الملابس وفوهة البخار وفقاً لسمك ونوع الملابس المراد كيها. يمكن أن تضع فوهة البخار بالقرب من الملابس في حالة كي اليافات او الأقمشة السميكة. تحذير: إطالة وقت تركيز فوهة البخار على نفس المكان في الملابس قد يؤدي إلى حرق الملابس الحرير والأقمشة الصناعية أو الأقمشة المشابهة لذلك.
- ٧. قم باستخدام فرشاة الملابس المُرَفقة إذا كانت الملابس المراد كيها خشنة.
- ٨. كن حذراً عند التعامل مع الملابس الموجودة على شماعة الملابس. قد يؤدي شد قطعة الملابس بقوة كبيرة إلى انقلاب المكواة.
- ٩. عند الانتهاء من الكي، أدر مفتاح التحكم في البخار إلى وضع "OFF" و قم بإزالة الفيشة من مأخذ التيار الكهربائي.
- ١٠. انتظر حتى يبرد الجهاز تماما (على الأقل ٣٠ دقيقة) ثم قم بإزالة خرطوم البخار والعامود التليسكوبي و قم بوضعهما جانباً. قم بحمل الجهاز إلى أقرب حوض، و قم بنزع سداة الصرف وإفراغ الماء المتبقي.

تنبيه: لإطالة عمر مكواة البخار الرأسية الخاصة بك، يجب تفريغ الجهاز من أي مياه متبقية فيه بعد كل إستخدام.

ملاحظات هامة

- قم دائماً بتعليق فوهة البخار على حامل فوقة البخار عند عدم استخدامها لتجنب الإصابة وتلف السطح.
- تأكد من تمديد أعمدة التلسكوب بالكامل أثناء الاستخدام لضمان تدفق البخار بشكل سلس عبر الخرطوم.
- لا تسحب الخرطوم بقوة مفرطة أو تقوم بتحريك المكواة عن طريق سحبه لتجنب تلفه أو الإصابة.
- لا تضع قاعدة مكواة البخار على سطح الطاولة أو الكرسي، بل قم بوضعها على الأرض أثناء التشغيل.
- قد يصدر خرطوم البخار صوتاً مزعجاً أثناء الاستخدام. هذا أمر طبيعي ويحدث بسبب تكثف البخار في الخرطوم. أمسك الخرطوم لأعلى للسماح للبخار بالتدفق مرة أخرى من الفوهة.
- لا تقم أبداً بكي الملابس بالبخار أثناء ارتدائها، فقد يؤدي ذلك إلى حدوث إصابات.
- قد يؤدي شد قطعة الملابس بقوة كبيرة إلى انقلاب المكواة.
- لا تقم بتشغيل مكواة البخار بدون وجود ماء في الخزان.
- لا تقم بتشغيل مكواة البخار لأكثر من ٣ ساعات في المرة الواحدة.
- لا تقوم برفع أو حمل مكواة البخار من مقبض خزان المياه.

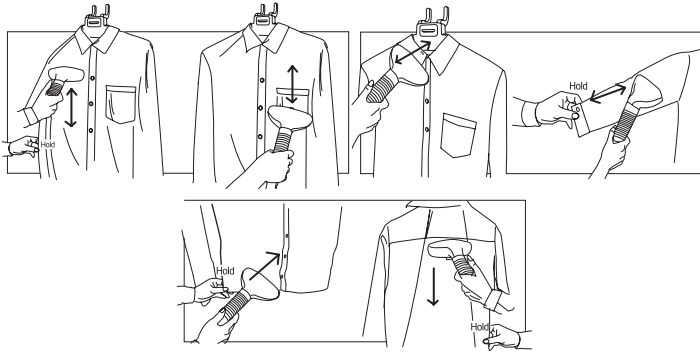
٧. أخرج خزان المياه من الجهاز ثم قم باملأته بالماء المصفي فقط. تأكد من وضعه بشكل صحيح وثبتيته في مكانه (الشكل ٧).



٨. قم بتوصيل الجهاز بمصدر للتيار الكهربائي.

٩. يبدأ البخار في التدفق من الفوهة خلال ٤٥ ثانية تقريبًا من تشغيل الجهاز وتصبح المكواه جاهزا للكي بالبخار.

تعليمات الكي بالبخار

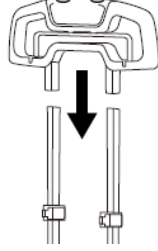


كيفية إستخدام الجهاز

١. أخرج خزان المياه من الجهاز ثم قم باملأته بالماء المصفي فقط. تأكد من وضعه بشكل صحيح وثبتيته في مكانه. إن استخدام الماء المصفي يضمن عمر أطول للمكواه. لا تقوم بملئ الخزان بالماء الساخن.
٢. قم بتوصيل الجهاز بالتيار الكهربائي.
٣. قم بتعليق الملابس المراد كيها على شماعة الملابس المرفقة مع الجهاز.
٤. قم بتشغيل الجهاز عن طريق لف أكرة التحكم في البخار وفقا للقماس الذي تريد كيها. يبدأ البخار في التدفق من الفوهة خلال ٤٥ ثانية تقريبًا.
٥. أمسك بمقبض قوهة البخار وضعها أسفل الملابس. سيرتفع البخار على النسيج من الداخل والخارج، مما يزيل التجاعيد. قم بتحريك الفوهة ببطء عموديًا، من أسفل إلى أعلى الملابس. لا تسمح بتكوين التواءات في خرطوم البخار في أي وقت.

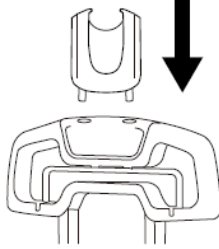
٤. قم بتركيب الشماعة متعددة الوظائف أعلى الأعمدة التلسكوبية (الشكل ٤).

الشكل 4



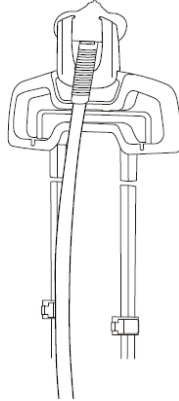
٥. قم بإدخال حامل فوهة البخار في الجزء العلوي من الشماعة متعددة الوظائف (الشكل ٥).

الشكل 5



٦. قم بتعليق فوهة البخار على حامل فوهة البخار (الشكل ٦).

الشكل 6

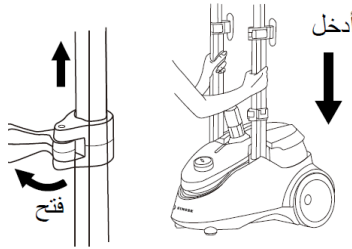


كيفية تركيب الجهاز

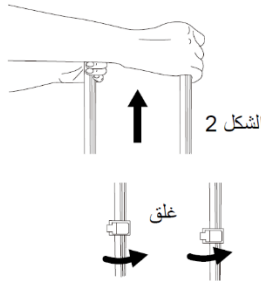
أخرج جهازك من عبوته وأزل جميع مواد التغليف (الملصقات والأوراق والأكياس البلاستيكية، إلخ ...) قبل الاستخدام. احتفظ بإثبات الشراء، ثم اقرأ التعليمات بعناية.

١. لإدخال الأعمدة التلسكوبية في الجسم الرئيسي، قم أولاً بفك المشابك الموجودة على الأعمدة عن طريق تحريك المفصلات للخارج. ثم قم بمحاذاة الفتحات الموجودة على الأعمدة التلسكوبية وادفعها إلى مكانها (الشكل ١).

الشكل 1



٢. قم بتمديد الأعمدة التلسكوبية بالكامل. ثم تثبيتها عن طريق إغلاق / تشديد جميع المشابك. تأكد من تثبيت العمود في مكانه بإحكام (الشكل ٢).



٣. قم بتثبيت خرطوم البخار وربط صامولة الخرطوم جيداً (الشكل ٣).



بمراقبة مستوى المياه في الخزان أثناء الاستخدام. لا تقوم باستخدام الجهاز وخزان الماء فارغ لأنه قد يؤدي إلى تلف الوحدة.

• لا تقم أبدًا بملء خزان المياه بالعطور أو المنظفات أو أي مواد كيميائية أخرى لأنها سوف تسبب تلف الملابس والمكواة.

• لا تقوم باستخدام الجهاز في الهواء الطلق.

• تأكد أن قوة التيار الكهربائي الخاص بالجهاز هو نفس قوة تيار الشبكة الكهربائية في منزلك.

• لا تترك الجهاز غير مراقب عند توصيله بالتيار الكهربائي.

• لسلامتك الشخصية، قم باستخدام قطع الغيار والملحقات لأصلية للجهاز حتى لا تتلفه.

• صمم هذا الجهاز للاستخدام المنزلي فقط، أي إستعمال لأغراض مهنية أو مخالف للإرشادات يسقط الضمان عن المنتج ولن تكون **ميانتا** مسؤولة عنه.

• أي خطأ في التوصيل يلغي ضمان الجهاز.

• يخضع هذا المنتج للقوانين ومعايير

السلامة سارية المفعول.

• لا تقوم باستخدام الجهاز ما لم يتوفر خط التأريض في المبنى أو عن طريق إضافة جهاز فصل التيار المتبقي (RCD) مع قابس ثنائي الطرف.

• لا تقم بإضافة الماء المعطر أو أي مواد مساعدة على الكي في الماء، فقد تتسبب في تلف جهازك. قم باستخدام الماء المُقَطَّر أو الماء المفلتر فقط.

• لا تضع الخرطوم على الأرض ولا تقوم بلفه، فإذا كان الخرطوم على شكل حرف ل، سيتكثف البخار في الخرطوم وذلك سيؤدي إلى خروج البخار أو قطرات ماء غير منتظمة من فوهة البخار.

• حرك الجهاز عن طريق العمود التلسكوبي ولا تدفع العجلات بالقوة إذا كانت عالقة بشئ. أوقف تشغيل الجهاز، وقم بتصريف خزان المياه وحجرة خزان المياه ثم قم بفحص العجلات.

• قبل تخزين الجهاز اتركه ليبرد تمامًا لمدة ٣٠ دقيقة على الأقل ثم قم بتصريف خزان المياه حجرة خزان المياه.

قبل استخدام الجهاز الخاص بك، يجب عليك تعريف نفسك بالمكونات المختلفة للجهاز.

المكونات



تعليمات السلامة

يرجى قراءة إرشادات الإستعمال بعناية قبل إستعمال المنتج للمرة الأولى. الإستعمال المخالف للإرشادات التالية، يعفى **ميانتا** من أي مسئولية ويلغى الضمان.

- حافظ على هذه التعليمات، بطاقة الضمان، إيصال الشراء وعبوة الجهاز مع التغليف الداخلي إن أمكن.
- هذا الجهاز ليس مضمم لإستخدام أشخاص (بما في ذلك الأطفال) ذوي قدرات بدنية او عقلية او حسية محدودة، او من قبل أشخاص ليست لديهم خبرة او معرفة مسبقة ما لم يتم إعطاءهم الاشراف او التعليمات المتعلقة بكيفية استخدام الجهاز عن طريق شخص مسؤول عن سلامتهم. يجب أن يتم الإشراف على الأطفال لضمان عدم العبث بالجهاز.
- الرجاء عدم استخدام مقيس الجهاز مع غيره من الأجهزة الكهربائية ذات الطاقة الكهربائية عالية.
- كن حذراً عند تشغيل هذا الجهاز، قد تنساقط بعض قطرات الماء الساخن من فتحات البخار الصغيرة.
- قم دائماً بإستخدام هذا الجهاز في الوضع العمودي، لا تقوم أبداً بإستخدامه في وضع أفقي ولا تقوم بإمالاته إلى الورا، لأن ذلك قد يؤدي إلى تسريب المياه الساخنة.
- لا تقوم بلمس فوهة البخار أو البخار الساخن الخارج منها لانه قد يسبب حروق شديدة للجلد.
- خطر حدوث صدمة كهربائية!، لا تضع الجهاز أو سلك الكهرباء في الماء أو أي سوائل أخرى.
- أثناء إستخدام الجهاز، لا تتركه في متناول الأطفال.
- لا تقوم بملء خزان الماء بالماء الساخن أو مواد التنظيف المسببة للتآكل التي يمكن أن تسبب تلف الخزان. ينصح بإستخدام الماء المقطر أو الماء المصفى.
- لا تقوم بتوجيه البخار على ملابسك أثناء إرتدائها لتجنب التعرض للحروق.
- لا تقوم بإستخدام هذا الجهاز أبداً إذا لم يكن يعمل بشكل صحيح أو يظهر عليه أي علامات ضرر. في مثل هذه الحالات، قم بالتوجه مباشرة إلى أقرب مركز خدمة معتمد من **ميانتا** لتجنب أي مخاطر. كافة الخدمات أو الإصلاحات التي تتم من قبل شخص غير مؤهل قد يؤدي إلى حدوث ضرر، وحرائق وصدمة كهربائية.
- كن حذراً من البخار، لأنه يمكن أن يسبب حروق. لذا يجب التأكد من تصريف المياه المتبقية من خلال فتحة تثبيت خرطوم البخار.
- عند الاستخدام، سيقوم هذا الجهاز برش البخار الساخن من فوهة البخار. لتجنب حدوث إصابة من البخار الساخن، لا تقوم بتوجيه فوهة البخار نحو الأشخاص أو الحيوانات الأليفة.
- لضمان الحصول على نتائج كي جيدة، لا تدع زاوية الميل بين فوهة البخار والملابس المراد كيها تتخطى ٢٠ درجة.
- قم بإيقاف الجهاز، وفصله من مصدر التيار الكهربائي ثم إتركه ليبرد تمام قبل تفريغ الخزان من الماء وقبل تخزين الجهاز.
- قم دائماً بإيقاف تشغيل الجهاز وفصله قبل ملء الخزان بالماء أو قبل تفريغ الخزان من الماء أو قبل تنظيفه أو عند نقله أو عند عدم استخدامه.
- لفصل الجهاز، قم بامسك الفيشة وأخرجها من مأخذ التيار الكهربائي. لا تقم أبداً بسحب الكابل أو لفه لتجنب إتلافه.
- أثناء استخدام الجهاز، لا تقم بإزالة أنبوب البخار أبداً.
- لا تقوم بإستخدام الجهاز في حالة تلف السلك أو الفيشة. لتجنب أية أخطار، يرجى التوجه مباشرة لأقرب مركز خدمة معتمد من **ميانتا** لإستبداله.
- قم بملء الخزان بالمياه إلى العلامة "MAX" قبل استخدام الجهاز وقم





Mienta[®]

Garment Steamer - Steam Pro - GS421131A

Instruction Manual

www.mienta.fr